

Revue bimestrielle  
mai / juin 2001

N° 23

Bureau de dépôt  
Namur I

BELGIQUE - BELGIE

5000 NAMUR 1

P.P.

7

1508

# Couleur & Posture Spy - Namur



**C.P.S.N.** fondé en 1997

Société affiliée à l'A.O.B. et au B.P.C.

Expéditeur : Rudi GEUQUET. Rue Ed. Delahaut 53. 5000 Belgrade

DESTINATAIRE



# Comité CPSN

---

<b>PRESIDENT</b>	Eric OLIVIER	Chemin de la Sablonnière 1 5100 Wépion - 081/46.22.22 gsm 0476/71.28.98
<b>VICE-PRESIDENT</b>	Mario TONIOLO	Rue du Pajot 20 5190 Spy - 071/78.85.38
<b>SECRETAIRE CPSN ET AOB RESP. BAGUES</b>	Louis DAUGINET	Route de Saussin 37 5190 Spy - 071/75.01.98
<b>TRESORIER</b>	Daniel WILLEMS	Rue G. Emmanuel 35 5020 Flawinne - 081/74.04.38
<b>RESPONSABLE MATERIEL</b>	Giuseppe DORIORE	Rue Lt Lemercier 27 5060 Arsimont - 071/76.06.80
<b>RESPONSABLE MATERIEL adj.</b>	Frédéric BONNET	Chaussée de Namur 177 1495 Marbais - 071/87.54.41
<b>RELATIONS PUBLIQUES</b>	Pierre VAN DOOREN	Rue de la Glacerie 73 5190 Moustier - 071/78.78.75
<b>RELATION B.P.C.</b>	Alain DEPIREUX	Rue de l'Eau Bleue 56 5080 Rhisnes - 081/56.78.47
<b>EXPEDITION REVUE</b>	Rudi GEUQUET	Rue Ed. Delahaut 53 5000 Belgrade - 081/74.53.16
<b>PUBLICITE</b>	Christophe GOETHALS	Rue Deux-Wez 35 6221 Saint-Amand - 071/81.18.64
	Alain VICO	Rue de Marsannay la Côte 5032 Mazy - 081/63.34.27
	Didier VANDERHULST	Rue de l'Eglise 13 1490 Sart-Messire-Guillaume - 010/61.62.35
<b>COMMISSAIRES</b>	Philippe BONJEAN	Rue des Alisiers 82 6940 Barvaux s/Ourthe - 086/21.38.28
	Joseph SCHAEFS	Rue A. Vigneron Colin 22 5020 Flawinne - 081/73.96.97
	Emmanuel VAN HEUCKELOM	Rue Trieu des Dames 300 5190 Jemeppe-sur-sambre - 071/78.57.15
	Jean-Luc VIESLET	Route d'Eghezée 169 5190 Jemeppe-sur-sambre - 071/78.35.84

# LE MOT DU PRESIDENT

---

En ce début des vacances vous voici enfin sortis de la période d'élevage. Ne pensez pas vous reposer sur vos lauriers car il faudra rester bien attentif pendant cette période de mue durant laquelle nous devons encore choyer nos petits protégés. Un complément vitaminé peut être bien utile et il vous faudra rester attentifs au moindre signe de maladie. Les bains sont aussi recommandés pour les aider à passer cette étape sans encombre.

Prenez quand même aussi bien soin de vous et revenez nous en super forme pour la période la plus trépidante de la vie du club, qui démarre dès le premier septembre.

En effet **le samedi 1er septembre** nous vous convions à notre **souper de club**. Le programme et les modalités pour s'inscrire sont décrits un peu plus loin dans la revue. L'ambiance promet d'être chaude (comme chaque année) et le repas succulent (comme chaque année également). C'est aussi l'occasion de se rencontrer dans un cadre différent et de mettre à l'honneur nos médaillés aux championnats de Belgique et du monde.

L'activité suivante est une nouveauté que nous vous avons annoncée dans la revue précédente, un nouveau service club: **la journée de triage**. Celle-ci se déroulera **le samedi 29 septembre**. C'est l'occasion pour vous d'amener vos oiseaux et d'échanger avec des juges à leur sujet. Tous les détails d'organisation se trouvent aussi dans cette revue.

Viendront ensuite **la bourse aux oiseaux de Spy le dimanche 29 octobre et l'exposition d'Eghezée les 1 et 2 décembre** mais de ces deux événements nous vous reparlerons dans la prochaine revue.

J'espère que le programme vous satisfait, il va en tout cas demander un fameux boulot à notre comité. A ce propos après l'arrivée de Alain VICO, nous saluons l'entrée dans notre bande de joyeux drilles de **Didier VANDERHULST**, amateur de canaris de couleurs qui vient mettre ses compétences à notre disposition.

Une petite demande maintenant: le local où nous entreposons une partie de notre matériel va bientôt devenir indisponible. C'est pourquoi nous faisons appel à vous. Si vous avez un peu de place dans un garage ou un grenier vous nous dépanneriez grandement. Le matériel consiste en panneaux et piquets, vaisselle, matériel de nettoyage, il ne faut donc pas une place énorme. Si vous pouvez nous aider, contactez un membre de notre comité.

Avant de vous laisser à la lecture de votre revue, je vous rappelle que la prochaine commande de bagues doit être rentrée pour le **premier Août**.

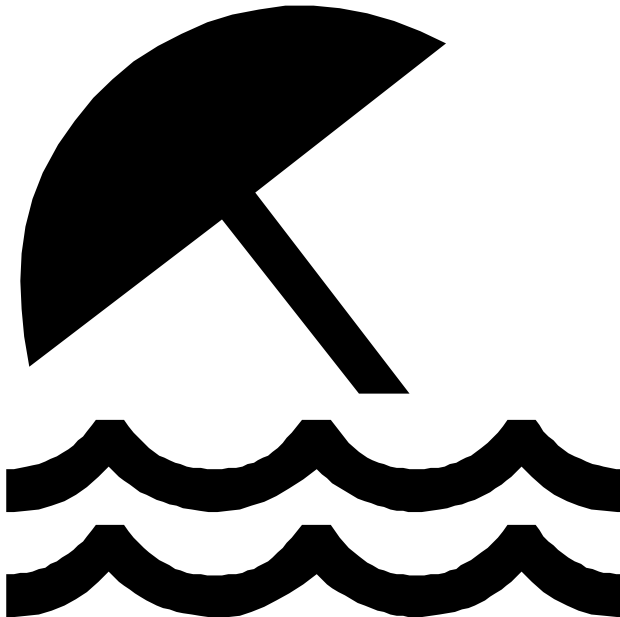
Dans la prochaine revue nous vous ferons part également du programme des expositions Dernière info: en collaboration avec le comité provincial nous pensons à l'organisation d'un car pour aller visiter le mondial d'Ypres en janvier 2002.

A suivre.

Je vous laisse maintenant à votre lecture et espère que vous avez bien noté les différentes dates dans votre agenda.

Au plaisir de vous rencontrer.

**Eric OLIVIER**  
**Président**



# SOUPER C.P.S.N



**Le comité du C.P.S.N. a le plaisir de vous  
inviter à son quatrième souper de club  
en la salle communale de Spy  
le samedi 01 septembre 2001 à 19h00**

Réservation souhaitée pour le lundi 27/08

Dans une ambiance conviviale et musicale nous vous proposons de venir vous régaler **ce samedi 01/09 à 19h00.**

*QU MENU :*

*Apéritif et amuses bouche*

—————  
*Feuilleté de saumon au basilic*

*Ou*

*Jambon italien au melon*

—————  
*Velouté d'asperges*

—————  
*Bœuf bourguignon et sa garniture*

—————  
*Assiette gourmande*

Au prix de 800 francs par convive adulte

350 francs pour les moins de 12 ans

(croquette au fromage, potage, bouchée à la reine, assiette gourmande)

Les inscriptions sont à renvoyer à Alain Depireux

Rue de l'Eau bleue, 56 5080 Rhisnes - Tél. : 081/56.78.47

*Paiement par virement au 063-0690090-67 en mentionnant bien votre nom*

☞

Mr, Mme .....	réserve .....	souper adulte
		..... souper enfant
Choix d'entrée :	..... feuilleté de saumon	
	..... jambon italien au melon	
Tél. : .....		
Date : .....	Signature : .....	

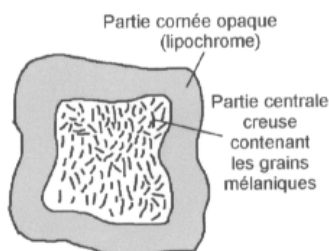
# LE CANARI JAUNE

Le canari de couleur jaune est pour le profane le véritable canari. Il est, pourtant, une mutation du canari sauvage vert brunâtre.

## **Formation de la couleur**

Le petit croquis ci-contre représente, de manière simplifiée, une cellule de barbe de plume.

La partie extérieure cornée est très aérée. C'est dans celle-ci que se trouvent les couleurs lipidiques. Ces dernières sont également dites couleurs grasses ou lipochrome.



Chez le canari sauvage, ce lipochrome est jaune. On l'appelle la couleur de fond.

La partie centrale de la cellule est creuse. Elle abrite les pigments mélaniques. L'eumélanine et la phéomélanine sont les deux types de pigments mélaniques rencontrés chez le canari.

La couleur verte que nous

voyons en regardant un canari vert est le résultat de la décomposition, de la lumière réfléctée par les pigments mélaniques noirs, au travers de la partie cornée externe de chaque cellule. Ce phénomène est similaire à l'arc-en-ciel résultant de la décomposition de la lumière solaire au travers des gouttes de pluie. Nous pouvons également simuler ce phénomène en utilisant plusieurs épaisseurs de verre dépoli pour décomposer la lumière réfléctée par quelques grains de suie déposés sur une surface distante. Dans ce cas, si le verre utilisé n'est pas teinté, le résultat apparent peut aller du bleu très pâle au mauve, selon l'épaisseur de verre et la concentration de suie.

Par contre, si le verre est teinté de jaune, la couleur apparente ira du vert jaunâtre très pâle au vert olive.

Nous pouvons conclure de différentes expériences que, plus l'épaisseur de la partie cornée est importante, plus l'aspect de la couleur est clair, et inversement. Nous pouvons aisément comprendre que l'aspect de la couleur réfléctée est proportionnel à la concentration des pigments mélaniques et à leur couleur propre.

Tous ces détails techniques ont,

dans le cas du canari jaune, apparemment bien peu d'importance. Nous verrons plus loin que l'importance de ces connaissances n'est pas à dédaigner.

### **Enzymes et mélanines**

Nous pouvons déduire des explications du chapitre précédent que, s'il n'y avait pas de pigment mélanique, la lumière réfléctée par les plumes du canari vert serait jaune.

Les pigments mélaniques sont fabriqués dans l'organisme par des enzymes. Une des premières mutations apparues chez le canari est la mutation panachée. Cette mutation provient de la perte quantitative des enzymes responsables de la fabrication des mélanines. L'accouplement entre sujets panachés a permis d'obtenir des sujets complètement démunis de pigment mélanique. L'oiseau vert d'origine devient totalement jaune.

### **Les mutations et leur hérédité**

Les mutations de la couleur lipochrome et celles de la structure de la plume peuvent être rencontrées chez le canari lipochrome. Par contre, les mutations des pigments mélaniques ne sont pas visibles dans le plumage, puisqu'il n'y a plus de mélanine visible. Certaines sont, néanmoins, observables car, el-

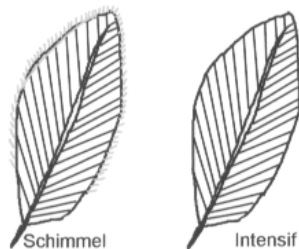
les modifient la couleur des yeux.

Toutes les mutations de couleur connues sont une perte génétique par rapport à la forme sauvage. Il est, donc, parfaitement inutile et mal venu d'introduire des mutations de pigment mélanique dans une souche de canaris lipochromes. Exception sera faite pour l'obtention de sujets aux yeux rouges.

Les hérédités connues, nous intéressent, sont :

- L'hérédité dominante
- L'hérédité récessive
- L'hérédité liée au sexe
- L'hérédité intermédiaire

### **Intensif et schimmel**



Le canari original est un oiseau schimmel. L'intensif est une mutation.

Le croquis ci-avant montre la différence entre une plume d'un oiseau schimmel et celle d'un intensif.

Nous remarquons que la plume



de l'oiseau schimmel est bordée de barbules non colorées. Tandis que celle de l'oiseau intensif n'est pas bordée de barbules. Elle est complètement colorée. En observant plusieurs sujets, nous nous apercevons que, sans être une généralité, le plumage des oiseaux intensifs est relativement plus court et plus cassant.

Il est, dès lors, compréhensible que l'accouplement le plus conventionnel sera celui d'un sujet schimmel avec un intensif. Pour des raisons bien particulières, nous pouvons avoir recours à l'accouplement de deux sujets schimmels ou de deux sujets intensifs.

En formant un couple de deux sujets schimmels, les issus auront tendance à avoir un plumage plus long et une forme plus ronde. Ces avantages peuvent entraîner à longue échéance l'apparition de lumps (plumes trop fines ne perçant pas la peau).

En formant un couple de deux sujets intensifs, les issus auront tendance à avoir un plumage plus court et une forme moins ronde. Cet accouplement peut également donner des jeunes avec les lignes oculaires bridées (plumage trop court). Cet accouplement délicat peut par contre permettre d'améliorer la qualité

de l'intensif. Des oiseaux intensifs, avec un schimmel fautif, accouplés ensemble, peuvent rendre des oiseaux intensifs, sans aucune trace de schimmel.

L'éleveur prévoyant doit accoupler de manière à obtenir des oiseaux intensifs complets avec un plumage ni trop long, ni trop court, et avec une forme relativement ronde.

L'hérédité de cette mutation est dominante.

L'accouplement Intensif X Schimmel et inversement donne :

- 1 possibilité pour intensif
- 1 possibilité pour schimmel

L'accouplement Schimmel X Schimmel donne tous jeunes schimmels.

L'accouplement Intensif X Intensif donne :

- 2 possibilités pour intensif
- 1 possibilité pour schimmel
- 1 possibilité pour « double intensif »

Le double intensif est un oiseau au plumage très court et cassant. Selon certains éleveurs, il n'existerait pas, un tel sujet mourrait dans l'œuf (facteur léthal).

L'accouplement d'un double intensif avec un sujet schimmel donne tous jeunes intensifs.

L'accouplement d'un double intensif avec un intensif donne :

- 1 possibilité pour double intensif
- 1 possibilité pour intensif

L'accouplement de deux sujets double intensif ne donnerait que des sujets double intensif. Cet accouplement est à proscrire car, il entraînerait une perte de volume du plumage conséquente et irréversible.

### **Blanc dominant**

Cette mutation est à hérédité dominante. Les sujets blanc dominant sont blanc avec de légères incrustations au bord des ailes et parfois à la base des rectrices. Cette mutation empêche la formation de la couleur lipochrome. Elle n'est pas complète. Le blanc n'est pas une couleur mais bien une absence de couleur.

L'accouplement Jaune X Blanc dominant donne :

- 1 possibilité pour jaune
- 1 possibilité pour blanc dominant

L'accouplement Blanc dominant X Blanc dominant donne :

- 2 possibilités pour blanc dominant
- 1 possibilité pour jaune
- 1 possibilité pour « double

blanc dominant »

Selon certains éleveurs le double dominant est léthal (mort dans l'œuf).

L'accouplement Double blanc dominant X Jaune donne tous blanc dominant.

L'accouplement Double blanc dominant X Blanc dominant donne :

- 1 possibilité pour blanc dominant
- 1 possibilité pour double blanc dominant

L'accouplement de deux double blanc dominant donne tous double blanc dominant.

### **Blanc récessif**

Les oiseaux blanc récessif sont complètement blanc. L'inhibition de la couleur lipochrome est complète. Comme son nom l'indique, son hérédité est récessive.

L'accouplement Jaune X Blanc récessif et inversement donne tous issus jaunes porteur pour blanc récessif. Il est impossible de différencier un oiseau jaune d'un jaune porteur pour blanc récessif. Leur phénotype (apparence) est identique, seul le génotype (ce qui est transmissible) est différent. Nous symbolisons « porteur » par le signe « / ».

L'accouplement Jaune / blanc récessif X Jaune / blanc récessif donne :

- 1 possibilité pour blanc récessif
  - 2 possibilités pour jaune / blanc récessif
  - 1 possibilité pour jaune
- Jaune et jaune / blanc récessif ont le même phénotype.

L'accouplement Jaune / blanc récessif X Blanc récessif donne :

- 1 possibilité pour blanc récessif
- 1 possibilité pour jaune / blanc récessif

L'accouplement blanc récessif X blanc récessif ne donne que des blanc récessif.

### Ivoire

La mutation ivoire est une mutation de structure de la plume. Son hérédité est liée au sexe. La couleur lipochrome présente dans la partie cornée de la cellule ne se présente plus avec la même orientation que chez l'oiseau de couleur originale. L'aspect de la couleur lipochrome est plus pâle.

Cette mutation ivoire a une conséquence autre que la couleur. Elle rend la plume plus souple. Cet avantage est également observable chez les oiseaux porteur ivoire.

L'accouplement ♂ jaune ivoire ♀ jaune ivoire donne :

- 1 possibilité ♂ jaune ivoire
- 1 possibilité ♀ jaune ivoire

L'accouplement ♂ jaune ivoire ♀ jaune donne :

- 1 possibilité ♂ jaune / ivoire
- 1 possibilité ♀ jaune ivoire

L'accouplement ♂ jaune / ivoire ♀ jaune donne :

- 1 possibilité ♂ jaune / ivoire
- 1 possibilité ♂ jaune
- 1 possibilité ♀ jaune ivoire
- 1 possibilité ♀ jaune

L'accouplement ♂ jaune ♀ jaune ivoire donne :

- 1 possibilité ♂ jaune / ivoire
- 1 possibilité ♀ jaune

L'accouplement ♂ jaune / ivoire ♀ jaune ivoire donne :

- 1 possibilité ♂ jaune / ivoire
- 1 possibilité ♂ jaune ivoire
- 1 possibilité ♀ jaune
- 1 possibilité ♀ jaune ivoire

Cet accouplement est idéal pour obtenir des issus jaune ivoire

### Le facteur optique

Cette mutation de la structure de la plume est à hérédité intermédiaire. Chez les lipochromes jaunes, elle verdit légèrement l'aspect de la couleur. Ce facteur optique donne à l'aspect de l'oiseau une couleur plus citron. Cet

avantage est accompagné d'un inconvénient. Les rémiges et rectrices présentent une couleur plus blanchâtre. Aussi faut-il que cette mutation soit savamment dosée. Notons que cette mutation est plus remarquable chez les sujets intensifs.

Les oiseaux peuvent ne pas présenter de facteur optique, n'en présenter qu'un simple ou en présenter un double.

L'accouplement Jaune sans facteur optique X Jaune à simple facteur optique ou inversement donne :

- 1 possibilité Jaune sans facteur optique
- 1 possibilité Jaune à simple facteur optique

L'accouplement Jaune sans facteur optique X Jaune à double facteur optique ou inversement donne tous issus jaune à simple facteur optique.

L'accouplement Jaune à simple facteur optique X Jaune à simple facteur optique donne :

- 1 possibilité Jaune sans facteur optique
- 2 possibilités Jaune à simple facteur optique
- 1 possibilité Jaune à double facteur optique

L'accouplement Jaune à double facteur optique X Jaune à simple

facteur optique ou inversement donne :

- 1 possibilité Jaune à simple facteur optique
- 1 possibilité Jaune à double facteur optique

L'accouplement Jaune à double facteur optique X Jaune à double facteur optique donne tous issus jaune à double facteur optique.

### **L'oiseau d'exposition**

Le meilleur canari jaune d'exposition est celui qui présente les points suivants :

- Une couleur de fond uniforme, ni orangée, ni verdâtre. Aussi présente que possible dans les rémiges et rectrices.
- Une absence totale de schimmel pour les intensifs. Un schimmel uniformément réparti pour les schimmels.
- Une forme harmonieuse. Tête pincée, cassure à la nuque, ailes pendantes ou croisées, etc. sont des défauts punissables.
- Une taille de plus ou moins 14 cm. Les oiseaux trop grands sont aussi punissables que les trop petits.
- Un maintien fier. La ligne droite formée par le corps et la queue doit être sur un angle d'environ 45°.

- Un plumage lisse, avec une queue fermée et symétrique.

Les défauts les plus courants du canari jaune sont :

- Une couleur dorsale inégale
- Une couleur de fond à la limite de l'orange
- Des rémiges blanchâtres
- Des traces de schimmel chez un intensif
- Un schimmel mal réparti chez un schimmel
- Des cuisses apparentes (botté)
- Un front pincé (tête de ser-

pent)

- Cassure à la nuque (issue du Border)

### **Conclusions**

Après avoir lu ce qui précède, les amateurs qui considéraient l'élevage du canari jaune comme un des plus simples, doivent avoir des doutes. Si, de plus, ils savent que la série des jaunes est généralement très bien représentée, ils seront certainement convaincus que faire le championnat dans cette série

n'est pas évident.

La constitution d'une souche est indispensable. L'éleveur de canaris jaunes doit choisir entre l'élevage de sujets d'exposition en jaune intensif ou en jaune schimmel. Aucune souche n'est susceptible de fournir d'excellents oiseaux d'exposition en intensif et en schimmel.

Il arrive, quelque fois, qu'un jeune panaché naisse dans une très bonne souche. Si la tache est dans le plumage et qu'elle est noire, il ne faut pas systématiquement éliminer cet oiseau. Il peut s'avérer être un reproduc-

teur de grande qualité. Par contre, les oiseaux panachés aux pattes ou au bec, ou encore les panachés présentant des tâches brunes, agates ou isabelles doivent être éliminés. La meilleure place pour ceux-ci est chez le marchand.

Une bonne souche produisant des intensifs est constituée d'un minimum de 12 couples. Parmi ces reproducteurs, nous devons pouvoir compter des oiseaux intensifs à long plumage, des schimmels à court plumage, des mâles intensifs sans aucune trace de schimmel, des femelles

intensives avec très peu de schimmel, des mâles schimmel avec une bonne partie de la poitrine intense et des femelles schimmel chez lesquelles le schimmel n'est pas trop abondant et ne forme pas un lourd collier à la nuque.

Les accouplements recommandés sont :

♂ jaune intensif à long plumage avec ♀ schimmel à court plumage sans collier.

♂ jaune schimmel à poitrine intense et plumage mi-long avec ♀ intensive présentant très peu de schimmel au dos.

Pour les oiseaux à plumage trop sec, nous aurons recours à l'accouplement avec un partenaire jaune ivoire ou jaune / ivoire.

Nous utiliserons l'un ou l'autre jaune citron (double facteur optique) si l'un des reproducteurs de grande qualité a une couleur à la limite de l'orange.

Les différentes observations recueillies, durant l'élevage et en dehors de l'élevage, doivent être notées. Nous établirons également un pedigree de chaque oiseau. Ces notes et pedigrees seront consultés lors des essais d'accouplement que nous ferons en période hivernale. Nous pourrons ainsi prévoir une consanguinité suffisamment éloignée et tenir compte des qualités et défauts des partenaires.

Après la période de préparation, nous pourrons mettre les couples par batterie d'élevage et analyser ceux-ci. Certains couples, convenant sur papier, devront probablement être changés.

J'espère que l'éleveur débutant pourra tirer profit de ce qui précède. Et, qui sait, un jour devenir un grand champion avec ses canaris jaunes.

***J-C MEUNIER***

# JOURNEE DE TRIAGE du 29/09

---

**Une occasion à ne pas manquer  
Un nouveau service pour les membres  
Que vous soyez débutant ou chevronné  
Rejoignez-nous**

**Couleur & Posture**

**Spy - Namur**





**Quand?** Le **samedi 29 septembre** de 9h30 à 16h30

**Où?** Dans la salle communale de **Balâtre** (le parcours sera fléché à partir de la sortie d'autoroute de Spy (panneaux conférence CPSN))

**Avec qui?** Juges couleurs: Mers Hoeks et Carpentier  
Juges postures: Mers Vieslet et Princen

### **Le principe?**

Nous vous invitons à amener vos oiseaux afin que les juges présents puissent vous donner leurs avis sur leurs qualités et défauts. Quels sont les oiseaux à conserver, ceux à céder.? Quels sujets pouvez-vous présenter aux expositions, quels oiseaux garder pour l'élevage, ...? Vous êtes à côté du juge pendant cet échange.

### **Les conditions?**

-Participation entièrement **gratuite** réservée aux membres CPSN (donc vous qui recevez la revue).

-Maximum de 30 oiseaux par amateur

-Présentation en cage d'exposition (si vous n'en avez pas, contactez un membre de notre comité, nous vous en fournirons)

-Choix entre deux périodes horaires (matin de 9h30 à 12h00 ou après-midi de 13h30 à 16h00). Vous devez vous inscrire à l'avance et dire quelle période vous choisissez.

-Entre 12h00 et 13h30 possibilité de manger un spaghetti sur inscription et au prix de 150 frs.

**Inscription et info auprès d'Eric OLIVIER**

**Tél: 081/462222 (soir) ou 0476/712898**

## Est-ce que les canaris souffrent vraiment de stress?

---

**Les divers articles où j'ai pu lire que déplacer les canaris en période de mue était source de stress sont vraiment trop nombreux à énumérer.**

**Certains éleveurs prétendent même que changer de place un oiseau à l'intérieur de la pièce d'élevage est suffisant pour induire le stress.**

Une expérience récente me fait néanmoins m'interroger. N'accorde t-on pas trop d'importance à cet effet de stress provoqué par le déplacement d'un oiseau?

J'ai du déménager—toujours une opération délicate quand il faut aussi le faire pour les oiseaux—.

Mes canaris Yorkshire étaient en pleine période de mue quand ils ont été chargés (à l'intérieur de leurs cages d'élevage (8 éleveuses à la fois)) à l'arrière de ma Land Rover et conduits vers ma nouvelle demeure à une vingtaine de kilomètres de là.

Ils ont été transférés dans une spacieuse chambre à coucher où ils sont restés six semaines le temps pour moi de leur aménager leur nouvelle salle d'élevage. Ensuite —toujours en mue—

ils ont été déplacés vers leur tout nouvel espace. En fin de compte aucun de mes oiseaux ne présenta le moindre signe de stress et il n'y eu aucun problème pour la poursuite de leur mue.

L'année passée, j'ai lu l'article d'un amateur spécialiste qui conseillait de remettre les oiseaux dans leur propre cage au retour d'une exposition pour réduire le stress de ceux-ci.

Je pense quand même que l'importance de la cage dans laquelle ils sont remis au retour d'un show est bien peu de chose par rapport au reste de ce qui est l'aventure d'une exposition pour eux: être mis dans la cage d'exposition, voyager jusqu'au lieu où elle se tient, être pris en charge par des porteurs, être jugés, passer des heures à être admirés par les amateurs et visiteurs,....

Dans une récente revue du Southern Yorkshire Canary Club, Reg Reeve a fait une observation pleine d'humour à propos d'un exposant qui a traversé le pays en tous sens—exposant parfois même à deux endroits différents le même week-end. Il a écrit : « dans un récent contact téléphonique avec le se-

crétaire du YCC, Jim Bannen, il m'a dit qu'un très grand éleveur de yorkshire du nord du pays s'est tellement déplacé d'une exposition à l'autre aux quatre coins du pays qu'une rumeur fait état que ses oiseaux souffrent uniquement de stress quand ils

réintègrent leurs cages d'élevage!

Denis Glasby  
Cage and aviary birds  
Traduction et adaptation  
Eric OLIVIER



**Denis GLASBY avec deux de ses yorkshire**

# De l'importance des volières chez le canari gloster

---

**J'ai passé ma vie à élever des animaux y compris des chiens de course, et je trouve que les leçons que vous apprenez en élevant tel type d'animal ou d'oiseau peuvent très bien vous aider pour les autres.**

**Je crois fermement que la période la plus importante pour le développement se situe entre 4 et 6 mois pour les chiens et entre 6 et 12 semaines pour les canaris gloster.**

Les chiens de course que j'ai élevé étaient des « Irish greyhounds » connus pour leur qualité et force. Par le passé les fermiers irlandais qui avaient de tels chiens nourrissaient les chiots le matin puis les laissaient courir dans la campagne jusqu'au soir moment où ils remplissaient leurs gamelles. Cette manière de faire a produit des chiens forts et rapides mais aussi fort autonomes. Certains perdaient la vie dans l'épreuve mais ceux qui résistaient et étaient amenés en courses à 12 mois avaient développé leur ossature, leurs muscles et étaient très volontaires. Ils n'avaient pas besoin de soutien et résistaient au stress des courses.

Si vous acquérez un greyhound en Irlande vous pouvez être sûr

que vous n'aurez pas un chétif. Le système d'éducation et d'élevage fait en sorte que seuls les plus forts survivent. Plus tard les fermiers pour plus de commodités limitèrent la liberté des chiots mais leur procurèrent un grand espace d'exercice dans des paddocks.

Dans une large mesure mon élevage de canaris ressemble à une écurie de chiens de course.

J'ai des oiseaux d'exposition (l'équivalent des chiens de compétition), les oiseaux qui ne sont pas en bonne condition (comme les chiens chétifs, maigrichons), les oiseaux d'élevage et les jeunes oiseaux.

De la même manière aussi mon année est divisée en quatre saisons: élevage, mue, exposition, et ce que j'appelle la « mise en condition ». A mon avis un espace de vol est nécessaire au cours de deux périodes: la mue et la mise en condition.

Ma précédente pièce d'élevage était agrémentée d'une volière extérieure et durant la période de mue je pouvais y mettre jusqu'à 130 gloster. Le toit et trois côtés étaient fermés, laissant donc juste une face ouverte, face que je protège l'hiver à l'aide d'un plastique. Les perchoirs sont constitués de branches naturelles

et en vingt ans d'élevage j'ai eu un seul cas de doigt raide.

Les jeunes étaient mis à l'âge de 6 semaines dans cette volière. Cela ressemblait à la libération d'une classe d'écoliers sur la cour de récréation. Les jeunes femelles s'amusaient entre-elles et les jeunes mâles se chamaillaient.

Ils étaient toujours en mouvement et toujours affamés. Cela voulait dire que je devais nourrir plus puisque les oiseaux se dépensaient plus mais aussi qu'ils assimilaient plus de nourriture. Je pense que cette consommation supplémentaire aide à la bonne formation du plumage.

Les seuls oiseaux qui n'appréciaient pas d'être en volière avec autant d'animation à côté d'eux étaient les mâles adultes. Pour faire une comparaison avec les humains, ils auraient préféré être dans un bon fauteuil à regarder la télévision (toute ressemblance avec des personnes existant ou ayant existé,....NDLR) qu'au milieu d'une foule d'enfants turbulents. J'ai donc changé ma politique et les ai mis en cage individuelles pendant la mue. Les femelles adultes par contre ne paraissaient pas troublées. Elles étaient comme de vieilles dames sur un banc souriant face aux jeux des enfants. Après une telle expérience mes jeunes oiseaux étaient bien équipés pour affron-

ter avec succès toutes les situations stressantes comme les expositions ou les accouplements. Le seul inconvénient du système était que quand je mettais en cage ces oiseaux en septembre afin de les préparer pour les expositions, ils étaient comme des oiseaux indigènes, très nerveux. J'ai donc suivi l'exemple des fermiers irlandais et j'ai réduit leur espace de vol.

Dans ma nouvelle chambre d'élevage j'ai donc construit quatre volières d'intérieur de dimension plus réduite. Mes gloster passent donc la période de mue en quatre groupes.

J'ai été aussi influencé par le nombre de fois où de jeunes corona s'étaient fait arracher leur huppe. Un vieil éleveur m'avait dit que si l'on gardait les coronas entre eux on n'avait pas ce problème des huppées arrachées. Jusqu'à présent c'est ce qui s'est passé chez moi.

Mon nouveau système est donc d'application depuis deux ans et me donne de bons résultats.

Je suis tout à fait convaincu que les volières sont essentielles quand vous élevez des gloster.

Phil Howard

Extrait de cage and aviary birds

Trad. et adapt Eric OLIVIER

# Présentation de quelques nouveaux membres

---

\* **Monsieur LEMINEUR Marcel** est retraité. Il élève des canaris de couleurs depuis plus de 30 ans. Il habite 25 rue Tillieux à 5100 Jambes. ☎ : 081/30.22.62

\* **Monsieur PREVOT David** travaille en tant qu'ouvrier. Il élève des canaris : raza espagnola, munchener, fiorino. Ses hobbies sont le VTT et la lecture. Il demeure au 31 Trieu du Charon à 7800 Ath. ☎ : 068/84.12.81

\* **Monsieur GERARD Didier** habite chaussée de Waterloo à 5002 Saint-Servais. ☎ : 081/73.54.36. Il est cuisinier et élève des canaris de posture (gloster) depuis un an.

\* **Monsieur DRUELLE Albert**. Son adresse est : rue du bois 21 à 5190 Moustier S/Sambre.

\* **Monsieur WANT-BERLAIRE** habite rue Féral 21 à 5190 Ham S/Sambre.

\* **Monsieur CAVALIER Bruno** est facteur et a comme passion le jardinage. Il élève diverses sortes d'oiseaux depuis 23 ans. Il réside boulevard

d'herbatte 193 à 5000 Namur. ☎ : 081/22.26.95

\* **Monsieur PRINCEN Serge** élève des canaris de couleurs : phaeo orange-saumon. Il habite rue Gevrey-Chambertin à 5190 Spy. ☎ : 071/78.34.39

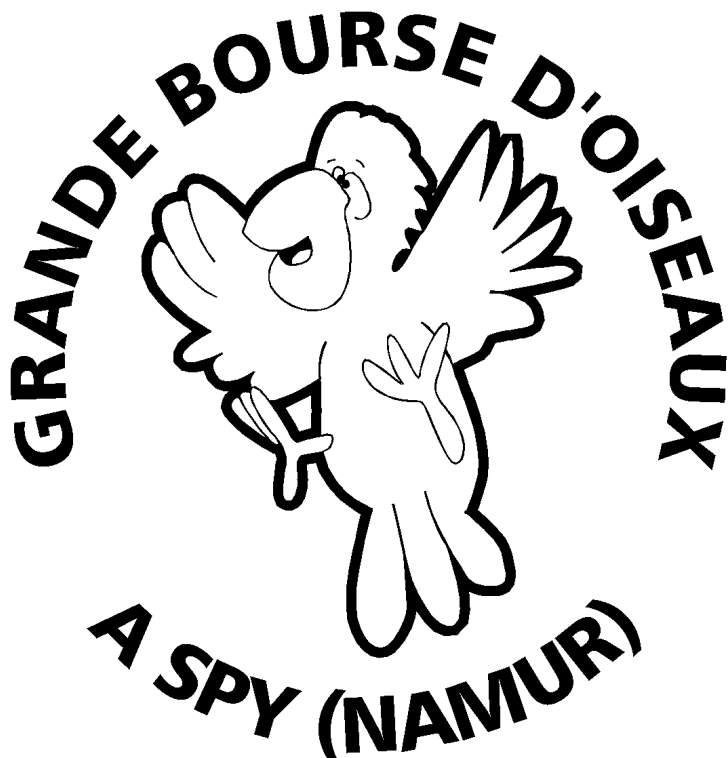
\* **Madame MAJERUS Léontine Marie** habite rue de Marsannay à 5032 Mazy.

\* **Monsieur VERLEYE Christian** travaille comme juriste et aime le bricolage. Il élève des canaris de couleurs. Son adresse est : rue cour Boisacq 77 à 1301 Bierges-Wavre. ☎ : 010/41.93.40

\* **Monsieur BELLE Dimitri** est ouvrier. Il aime le football. Il élève des canaris gloster depuis 1 an. Il habite rue Delvaux 35A à 5031 Grand-Leez. ☎ : 0497/37.21.71

LE DERNIER DIMANCHE DU MOIS D'OCTOBRE

Le dimanche 28 octobre 2001  
de 6 à 13 heures



organisée par le C.P.S.N. (Couleur - Posture - Spy - Namur)  
salle communale, rue de l'Enseignement (près de l'église)  
Autoroute E42 - Sortie Spy - Parcours fléché

*Tous Travaux de Vitrierie et Miroiterie*  
*Châssis - Portes - Volets*  
*Bois ou P.V.C.*

*Dorioro*  
*Giuseppe*

*Rue St. Lemerrier, 27 - 5060 Arsimont*  
*071/76.06.80 après 18 h. - 081/44.02.86 journée*

Pour Infos: DAUGINET L., 071/75.01.98 et OLIVIER E., 081/46.22.22

## Cages de la chance et de la malchance

---

**Depuis des années j'entends parler les éleveurs de cages de la chance et de cages où il leur est bien difficile de pouvoir obtenir un seul jeune.**

**Je n'ai jamais sérieusement prêté attention à cette idée et n'ai jamais eu de problème semblable jusqu'à cette année!**

Mes oiseaux ont bien élevé cette année, je n'ai donc pas en m'en plaindre.

Néanmoins dans une de mes cages je ne suis pas parvenu à élever le moindre jeune mais en plus aucune femelle n'a daigné y construire un nid.

Les deux premières femelles que j'y ai essayé étaient en parfaite bonne santé mais refusèrent d'entrer dans le nichoir. Par contre quand je les ai déplacées vers d'autres cages, toutes deux investirent le nid rapidement, pondirent des œufs fécondés et élevèrent leurs petits à la perfection.

La femelle suivante, une jeune, semblait tellement stressée d'être en cage que je l'ai remise dans la volière. Par la suite elle ne parut jamais en condition suffisante que pour être replacée dans une autre cage d'élevage.

Je voulais pourtant utiliser cette maudite cage et la passai donc complètement en revue. Je la relavai et un nouveau nichoir fut accroché à la devanture. Cette fois je décidai d'utiliser une femelle de moins bonne qualité, l'important était d'élever quelque chose et d'ainsi me prouver que tout était en ordre.

Cette femelle était une bonne éleveuse et avait déjà eu des petits. Quant au mâle, c'était un oiseau de qualité qui avait déjà eu des jeunes et avait donc prouvé sa virilité.

La déception allait une fois de plus être au rendez-vous.

La femelle tomba malade et mourut en un jour. La cage est maintenant vide et j'ai perdu tout espoir d'y élever quelque chose cette année. J'espère simplement que l'année prochaine m'amènera plus de satisfaction. Jamais auparavant je n'avais eu à vivre pareille expérience dans ma chambre d'élevage.

Cette cage avait été utilisée à de nombreuses reprises avec succès par le passé et sans le moindre problème.

Que s'est-il passé? Mystère.

Un amateur de mes amis à qui j'expliquais ma mésaventure m'avoua avoir aussi une telle



cage. Chez lui c'était la cage n° 47 qui ne lui donnait aucun résultat. Et cela durait depuis des années, il ne parvenait à aucune réussite dans celle-ci. Elle n'avait pourtant pas une place défavorable dans sa pièce d'élevage puisque située au centre de la pièce en face de la porte d'entrée.

Cet ami tint néanmoins à préciser qu'il avait aussi des cages

« de la chance ». Élevant dans des batteries de trois cages, les cages 8/9/10 lui donnaient toujours de fabuleux résultats .

Fred Wright  
Extrait de cage and aviary birds  
Traduction et adaptation  
Eric OLIVIER

## **PETITES ANNONCES :**

**A VENDRE** borders 2001 jaune, vert, panaché et fife fancy à partir de fin septembre

DEPIREUX Alain 081/56.78.47

**A VENDRE** arrêt total hobby

- canari mosaïque, satiné, opale . Vieux et jeunes :400FB/Pièce

- Cages d'élevage : 10 doubles 40 cm : 1500 FB

- Petit matériel divers : 1000 le tout

- 11 cages d'exposition : 200 FB/pièce

- Volière démontable 2m x 1m x 1,2m : 1000 FB

VANDY Gustave 071/78.09.85

# SERVICE PRODUITS SANTE

---

Toute commande se passera le premier mardi de chaque mois (si celle-ci est suffisante) auprès du vétérinaire Coutteel et d'autres services.

Une attente de 8 jours est nécessaire pour être approvisionné.

Afin de pouvoir rendre tous nos éleveurs heureux, nous vous proposons un maximum de produits à des prix plus démocratiques.

Un stock a été établi avec les produits les plus utilisés.

Pour tout renseignement ou toute commande contactez Rudi Geuquet au 081/74.53.16 ou 0474/49.15.34.

Le retrait de la commande se fera à son domicile : rue Edmond Delahaut 53 à 5001 Belgrade.

## **Flagellamix** :

Boîte de 100g (400 FB)

Diarrhée, mortalité dans le nid, colibacillose

Dosage : 4 mesures par litre pendant 7 jours

## **Paraplus** :

Boîte de 125g (350 FB)

Diarrhée, campylobacter, flagellates (oiseaux exotiques) et maladies respiratoires

Dosage : 1 mesure par litre, pendant 8 jours

## **Baytril 10%** :

Flacon de 30 ml (480 FB)

Disponible en petite dose (seringue), 10 ml, 15 ml, 50 ml  
Antibiotique à spectre large (pour tous les oiseaux)

Dosage : 2 ml par litre pendant 5 jours

## **Soludox** : anciennement Doxy soluble

Sachets de 100 g (260 FB)

Antibiotique à spectre large pour les infections respiratoires, intestinales

Dosage : 3 mesures par litre, pendant 8 jours

## **Baycox** :

Boîte de 100 ml (325 FB)

Disponible en petite dose (seringue)

Contre la coccidiose : canaris, exotiques et indigènes

Dosage : 2 ml par litre pendant 2 jours (tous les 2 mois)

## **Esb 3** :

Paquet de 250 g (880 FB)

Contre la coccidiose et lankesterellose, infections intestinales

Dosage : 1 g par litre (traitement : 5 jours/2 jours/5 jours)

**Alasérine** :

Flacon 50 comprimés (275 FB)  
Antibiotique à spectre large pour des oiseaux de 25 g  
Dosage : individuellement dans le bec, facile à donner, pendant 7 jours

**Mégabac –NEW** :

Flacon de 15 ml (pour 10 kg de pâté) (470 FB)  
Proventriculite ou mégabactérie  
Dosage : 10 mesures par kg de pâté, pendant 14 jours

**Tilan** :

Boîte de 20g (250 FB)  
Antibiotique pour des problèmes respiratoires  
Dosage : 1 g par litre pendant 6 jours

**Entrodex** :

Boîte de 150 g (400 FB)  
Vitamines + probiotiques  
Contre le stress, après un traitement, pendant les expositions  
Dosage : 5 g par litre, une fois par semaine (2 jours avant les expo // 2 jours après les expositions)

**Vitamines AD3E** :

Flacon de 50 ml (150 FB)  
Vitamines concentrées pour tous les oiseaux, important après un traitement surtout pour le canari blanc et les oiseaux qui reçoivent peu de lumière naturelle

Dosage : 1 ml par litre, une fois par semaine

**Omniform** :

Flacon de 250 ml (373 FB); aussi en 500 ml (590 FB)  
Préparation hydrosoluble pour la condition à base de 12 vitamines et 19 acides aminés  
Dosage : 10 ml par litre, une fois par semaine

**Shevi-san** :

Flacon de 300 ml (611 FB)  
Complexe de vitamines avec butophosphan (amélioration de la fertilisation)  
Dosage : 10 ml par litre, une fois par semaine

**VitAZMin** :

Paquet de 200 g (350 FB) pour 20 kg de pâté  
Vitamines, acides aminés, minéraux, oligo-éléments, lactobacilles  
Compléments pour la pâté toute l'année  
Dosage : 1 mesure par kg de pâté

**Sedochol B15** :

Flacon de 500 ml (355 FB)  
Vitamines pour la condition générale, support de la mue et du foie  
Dosage : 2 cuillères à café par litre, une fois par semaine

**Océpou** :

Boîte de 100 g (520 FB)

Insecticide pour la prévention des poux rouges, nids, fonds de cages, local d'élevage, perches, etc...

Dosage : 1 cuillère à soupe pour 2 litres d'eau

**Ardap** :

Bouteille de 750 ml (450 FB)

Disponible en 200 ml (220 FB)

Insecticide pour la prévention des poux rouges, nids, fonds de cages, local d'élevage, perches...

**Poutic** :

Flacon de 300 g (290 FB)

Poudre insecticide contre les infestations à poux et à tiques

Dosage : poudrer les plumes ou diluer dans l'eau du bain (une cuillerée à soupe pour 10 litres d'eau) 2 à 3 fois par semaine

**Poulvax** :

Le vaccin (1150 FB) - 10 % pour le club (possibilité d'une meilleure réduction en grosse quantité)

Vaccin contre la variole

Dosage : avec l'aiguille incluse 50 doses

**Toute la gamme océ** :

Sur commande, pas de stock

**D'autres produits** peuvent être demandés, avec un minimum de temps et de recherche

Les prix annoncés sont du premier avril 2001 du Docteur Coutteel et d'autres fournisseurs. Il faut juste ajouter les frais administratifs (poste etc ...) pour certains produits qui nous sont réclamés, ce qui peut être très minime; tout dépend des commandes effectuées.

# INSCRIPTIONS – BAGUES

---

Si vous désirez vous ré affilier et commander des bagues il vous est loisible de le faire dès à présent.

Il vous suffit de remplir le bulletin d'inscription et la commande de bagues qui se situent à la fin de cette revue et de les renvoyer à : Louis DAUGINET, route de Saussin 37 à 5190 Spy.

## L'affiliation

Nous vous proposons 3 types d'affiliation :

- La cotisation à **750 francs** vous permet de recevoir la revue nationale (A.O.B) 11 fois par an, la revue de notre club (C.P.S.N.) 6 fois par an ainsi que de commander des bagues auprès de l'A.O.B .

- La cotisation à **550 francs** vous permet de recevoir la revue de notre club (C.P.S.N.) 6 fois par an ainsi que de commander des bagues à l'A.O.B .

- La cotisation à **400 francs** vous permet de recevoir la revue de notre club (C.P.S.N.) 6 fois par an mais vous n'avez pas accès aux commandes de bagues à l'A.O.B.

Il vous suffit de remplir le bulletin d'inscription et de verser le montant choisi en indiquant bien vos coordonnées au n° de

compte : 001-2987240-07

## La commande de bagues

Si vous vous affiliez via une cotisation à 750 ou 550 francs vous pouvez commander des bagues officielles de l'A.O.B. avec votre propre numéro de stam (c'est-à-dire S.N. suivi d'un nombre en 3 chiffres).

Les diamètres que vous devez respecter pour les différentes variétés sont :

*Canaris de couleur* : E 2,80 mm

*Canaris de posture* :

C 2,50 mm

Raza Espagnola

D 2,67 mm

Fife fancy – Hosu du Japon

E 2,80 mm

Bossu Belge – Toupet allemand – Fiorino – Gibber Italicus – Giboso – Lizard – London fancy – Münchener – Frisé du Nord – Frisée du Sud – Scotch fancy – Frisé suisse – Gloster consort et corona

G 3,02 mm

Berner – Border – Crest et crestbred – Lancashire – Norwich – Yorkshire

J 3,23 mm

Frisé milanais – Padovan – Frisé parisien—AGI

Toutes les bagues doivent être commandées par 10 ou multiple de 10. Il vous est également loi-

sible de commander des bagues pour les autres variétés que vous détiendrez (ex. : mandarins, peruches ...). En ce cas nous vous demandons de vous référer à la revue A.O.B. d'avril 2001 ou de vous adresser à Louis DAUGINET (tél. : 071/75.01.98).

Vous avez le choix entre :

- des bagues normales en aluminium
- des bagues anodisées couleur aluminium
- des bagues anodisées de couleur

Les prix sont de 8 francs/pièce pour les premières et de 10 francs/pièce pour les autres (anodisées).

Vous pouvez également commander ces mêmes types de bagues auprès du BPC (7 francs pour les alu, 8 francs pour les anodisées).

**Vous devez aussi rajouter 70 francs de frais de port.**

Nous restons à votre disposition pour répondre à toutes vos questions.

## **Commandez à temps**

### **COMANDES 2002**

Commandées et payées avant le :07/06	livrées	01/10 –15/11
Commandées et payées avant le :01/08	livrées	01/12 –15/01
Commandées et payées avant le :01/11	livrées	01/02 –15/03
Commandées et payées avant le :01/01	livrées	01/04 –01/05

# Bulletin d'inscription

(à renvoyer à Louis DAUGINET, route de Saussin 37, 5190 Spy)

---

Nous comptons présenter brièvement chaque nouveau membre de notre club et par le fait même faire une petite publicité de son élevage, c'est pourquoi ce bulletin est peut-être un peu plus long que les autres.

---

NOM ..... PRENOM.....

ADRESSE COMPLETE

.....  
.....

---

Races et couleurs élevées : .....

Depuis quand ? : .....

Autre hobby : .....

Profession, occupation : .....

---

Cotisation : (cochez votre choix)

AOB avec revue et CPSN                      750 Fb   

AOB sans revue et CPSN                      550 Fb   

CPSN    400 Fb   

Date : .....

Signature

A virer au compte : 001-2987240-07

# Commande de bagues

(à renvoyer à Louis DAUGINET, route de Saussin 37, 5190 SPY)

NOM .....PRENOM .....

NUMERO DE STAM/SN .....

(nous compléterons si c'est votre première affiliation)

BAGUES A.O.B	En aluminium	En aluminium anodisé	
		gris	couleur
A = 2,00 mm			
B = 2,30 mm			
C = 2,50 mm			
D = 2,67 mm			
E = 2,80 mm			
G = 3,02 mm			
J = 3,23 mm			
K = 3,48 mm			
Y = 3,80 mm			
L = 4,01 mm			
Nombre de bagues			
Prix	x 8,00	x 10,00	x 10,00
Total			
Frais d'envoi : 70 F			
Somme à verser au n°001-2987240-07			

BAGUES B.P.C

B = 2,30 mm			
C = 2,50 mm			
D = 2,67 mm			
E = 2,80 mm			
G = 3,02 mm			
J = 3,23 mm			
Nombre de bagues			
Prix	x 7,00	x 8,00	x 8,00
Total			
Frais d'envoi : 70 F			
Somme à verser au n° 001-2987240-07			

Date

Signature



Un cadeau original!

Faites personnaliser vos verres, vases,  
carafes, flacons, etc.  
pour mariage, baptême, occasion spéciale

Gravure faite à la main sur verre ou cristal



GRAVURE SUR VERRE

**Leroux M.**

Le Géronsart 13 1457 Nil-Saint-Vincent  
Tél. 010.65.91.22 GSM 0497.25.99.32

# Maurice COLIN s.a.

Quai de l'Abbaye 31 – 5000 NAMUR

Tél. 081.73.67.97

Ouvert du lundi au vendredi de 8 à 12 heures et  
de 13 à 18 heures. Le samedi de 9 à 13 heures

## **SPECIALISTE EN ALIMENTS ET ACCESSOIRES POUR OISEAUX**

BEYERS – MARIMAN – VERSELE LAGA – BENELUX

Toutes les graines simples (LAITUE, SESAME, ALPISTE, NIGER, ...)

PRODUITS OCE – BOGENA – ORLUX

Pour un plumage parfait, utilisez PERFORM 395 F/500 g

PATEE QUIKO, ORLUX, CEDE, WITTE MOLEN, BEVO

NOUVEAU: PROGRAMMATEUR LUMIERE

AUX MEMBRES DE CLUB, exemple:

BEYERS CANARIS EXTRA 595 F/25 kg

BEYERS CANARIS SUPREME 630 F/25 kg

FOND CAGE BRUN 145 F/25 kg

FOND CAGE BLANC 199 F/25 kg

## **PROMO**

1 x 25 kg MEL. CANARIS BENELUX

25 kg FOND CAGE BRUN GRATUIT (jusqu'à épuisement stock)

*MAZOUT – PETROLE – GAZ en bouteille – HUILE – CHARBON – BARBECUES*

*CHARBON DE BOIS – GARDEN – PLANTES – ALU HOBBY SERRE*

*FARINE BOULANGERE DES MOULINS DE DEINZE ET D'ANVERS*

*ALIMENTS VERSELE LAGA - MARIMAN*

*CERAFIN POUR BETAIL ET PETIT ELEVAGE*